

unipower

MANUAL DE USUARIO

UPI500/
UPI750/
UPI1000/
UPI1500/
UPI2000

500VA-2000VA

Sistema de alimentación ininterrumpida

Este manual contiene instrucciones importantes. Lea y siga todas las instrucciones cuidadosamente durante la instalación y operación de la unidad. Lea completamente este manual antes de intentar desempacar, instalar u operar el UPS.

¡PRECAUCIÓN! Para evitar el riesgo de incendio o descarga eléctrica, instálelo en un área interior con temperatura y humedad controladas, libre de contaminantes conductores. (Consulte las especificaciones para conocer el rango aceptable de temperatura y humedad).

¡PRECAUCIÓN! Para reducir el riesgo de sobrecalentamiento del UPS, no cubra las rejillas de ventilación del UPS y evite exponer la unidad a la luz solar directa o instalar la unidad cerca de aparatos que emitan calor, como calefactores u hornos.

¡PRECAUCIÓN! No conecte elementos que no estén relacionados con computadoras, como equipos médicos, equipos de soporte vital, hornos de microondas o aspiradoras al UPS.

¡PRECAUCIÓN! No conecte la entrada del UPS a su propia salida.

¡PRECAUCIÓN! (No hay piezas reparables por el usuario): riesgo de descarga eléctrica, no retire la cubierta. No hay piezas reparables por el usuario en el interior. Solicite el servicio a personal de servicio calificado de **GRUPO CDP DE COLOMBIA S.A.S.** o **B2B ENERGY S.A.S.** Celular 57 315-499-0479 o al correo electrónico serviciotecnico@grupocdpcol.com. Abrir su unidad conlleva a la pérdida de la garantía.

¡PRECAUCIÓN! (Suministro de batería no aislado): riesgo de descarga eléctrica, el circuito de la batería no está aislado de la fuente de alimentación de AC; puede existir un voltaje peligroso entre los terminales de la batería y tierra. Prueba antes de tocar.

¡PRECAUCIÓN! No permita que entren líquidos ni ningún objeto extraño en el UPS. No coloque bebidas ni ningún otro recipiente que contenga líquido sobre o cerca de la unidad.

¡PRECAUCIÓN! En caso de una emergencia, presione el botón APAGADO y desconecte el cable de alimentación de la fuente de alimentación de CA para desactivar correctamente el UPS.

¡PRECAUCIÓN! No conecte una regleta de enchufes o un supresor de sobretensiones al UPS.

¡PRECAUCIÓN! El voltaje de la batería interna es de 12Vdc. Batería sellada de plomo-ácido de 6 celdas.

¡PRECAUCIÓN! El mantenimiento de las baterías debe ser realizado o supervisado por personal con conocimientos sobre baterías y las precauciones necesarias. Mantenga al personal no autorizado alejado de las baterías. Solicite el servicio a personal de servicio calificado de **GRUPO CDP DE**

COLOMBIA S.A.S. o **B2B ENERGY S.A.S.** Celular 57 315-499-0479 o al correo electrónico serviciotecnico@grupocdpcol.com. Abrir su unidad conlleva a la pérdida de la garantía.

¡PRECAUCIÓN! No tire las baterías al fuego. La batería puede explotar. No abra ni mutile la batería o las baterías. El electrolito liberado es dañino para la piel y los ojos.

¡PRECAUCIÓN! Desenchufe el UPS antes de limpiarlo y no use detergente líquido o en aerosol.

¡PRECAUCIÓN! Una batería puede presentar un riesgo de descarga eléctrica y alta corriente de cortocircuito.

¡PRECAUCIÓN! No utilice un cable de alimentación de tamaño inadecuado, ya que puede causar daños a su equipo y provocar riesgos de incendio.

¡PRECAUCIÓN! ¡NO UTILIZAR PARA EQUIPO MÉDICO O DE SOPORTE VITAL! En ninguna circunstancia se debe usar esta unidad para aplicaciones médicas que involucren equipos de soporte vital y/o cuidado de pacientes.

¡PRECAUCIÓN! ¡NO LO UTILICE CON O CERCA DE ACUARIOS! Para reducir el riesgo de incendio, no lo use con o cerca de acuarios. La condensación del acuario puede entrar en contacto con contactos eléctricos metálicos y provocar un cortocircuito en la máquina.

¡PRECAUCIÓN! Una batería puede presentar un riesgo de descarga eléctrica y alta corriente de cortocircuito. Se debe observar la siguiente precaución cuando se trabaja con baterías

1. Quítense relojes, anillos u otros objetos metálicos.
2. Utilice herramientas con mangos aislados.

¡PRECAUCIÓN! La unidad tiene una cantidad peligrosa de voltaje. Cuando los indicadores del UPS están encendidos, las unidades pueden continuar suministrando energía, por lo que los tomacorrientes de la unidad pueden tener una cantidad peligrosa de voltaje incluso cuando no está enchufada a la toma de pared.

¡PRECAUCIÓN! Asegúrese de que todo esté apagado y desconectado por completo antes de realizar cualquier mantenimiento, reparación o envío.

¡PRECAUCIÓN! Conecte el conductor de seguridad de protección a tierra (PE) antes de conectar cualquier otro cable.

¡ADVERTENCIA! (Fusibles): Para reducir el riesgo de incendio, reemplace solo con el mismo tipo y clasificación de fusible.

INSTRUCCIONES IMPORTANTES DE SEGURIDAD

¡NO INSTALE EL UPS EXPUESTO A LA LUZ SOLAR DIRECTA O CERCA DE UNA FUENTE DE CALOR FUERTE, TAMPOCO LO INSTALE CERCA DE UNA FUENTE DE AGUA O EN SITIOS CON GRAN HUMEDAD!

¡NO BLOQUEE LAS ABERTURAS DE VENTILACIÓN ALREDEDOR DE LA CARCASA!

¡NO CONECTE ELECTRODOMÉSTICOS COMO SECADORES DE PELO, MICROONDAS, ASPIRADORAS, ¡A TOMAS DE SALIDA DEL UPS!

EL SERVICIO DE LAS BATERÍAS DEBE SER REALIZADO O SUPERVISADO POR PERSONAL CON CONOCIMIENTO DE BATERÍAS. Solicite el servicio a personal de servicio calificado de **GRUPO CDP DE COLOMBIA S.A.S.** o **B2B ENERGY S.A.S.** Celular 57 315-499-0479 o al correo serviciotecnico@grupocdpcol.com.

¡MANTENGA AL PERSONAL NO AUTORIZADO ALEJADO DE LAS BATERÍAS!

CONDICIONES DE LA GARANTIA

Su UPS tiene una garantía de tres (3) años y dos (2) años en baterías.

La garantía no aplica cuando:

1. Se conectan equipos diferentes a los estipulados en el manual (por ejemplo: lámparas, fotocopiadoras, impresoras láser, etc.).
2. Cuando el circuito de protección contra picos o filtro de línea TVSS es quemado, en cuyo caso se considera que este actuó protegiendo sus equipos.
3. Cuando la UPS es intervenida y/o reparada por personal NO AUTORIZADO y ajeno al departamento técnico de **GRUPO CDP DE COLOMBIA S.A.S.** o **B2B ENERGY S.A.S.**
4. Cuando ocurren cortos circuitos en la acometida eléctrica entrada y salida.
5. Cuando el equipo es alterado en su estado físico (cables cortados, adición de transformadores, adición de supresores de picos, etc.).
6. Cuando el fusible es reemplazado por otro de capacidad mayor al original de fábrica.
7. Cuando la unidad ha sido golpeada o maltratada.
8. No se consideran dentro de los términos de garantía, los daños ocasionados por la mala utilización del equipo y/o casos fortuitos como: terremotos, asonadas, robos, descargas atmosféricas que superen los sistemas de protección de la

UPS, etc., es decir, todo lo que no tenga relación directa con el normal uso del equipo.

9. No atender las instrucciones dadas para la correcta operación del equipo, para lo cual en caso de daños en el UPS se hará un análisis técnico del equipo y las adecuaciones eléctricas del momento, con el objeto de determinar responsabilidades.
10. Las baterías no reciben carga en periodos mayores a 3 meses.
11. Este equipo debe recibir un mantenimiento preventivo mínimo dos veces al año. Daños causados por falta de mantenimiento no serán cubiertos por la garantía. Para información comuníquese con **GRUPO CDP DE COLOMBIA S.A.S.** o **B2B ENERGY S.A.S.** en el Celular 57 315-499-0479 o al correo electrónico serviciotecnico@grupocdpcol.com

DESEMBALAJE

Inspeccione el UPS al recibirlo. La caja debe contener lo siguiente:

(1) UPS (2) Manual de usuario

DESCRIPCIÓN GENERAL

El modelo UPI500/750/1000/1500/2000

proporciona regulación automática de voltaje para energía de servicio público inconsistente y respaldo de batería durante cortes de energía. **El modelo UPI500/750/1000/1500/2000** garantiza una potencia constante para su sistema informático y su software incluido guardará automáticamente sus archivos abiertos y apagará su sistema informático durante una pérdida de energía de la red pública.

CÓMO DETERMINAR LOS REQUISITOS DE ENERGÍA DE SU EQUIPO

1. Asegúrese de que el equipo enchufado en los tomacorrientes alimentados por batería no exceda la capacidad nominal de la unidad UPS. Si se exceden las capacidades nominales de la unidad, puede ocurrir una condición de sobrecarga y hacer que la unidad UPS se apague o que se dispare el breaker.
2. Hay muchos factores que pueden afectar la cantidad de energía que requerirá su sistema informático. Para un rendimiento óptimo del sistema, mantenga la carga adjunta por debajo del 80 % de la capacidad nominal del UPS.

GUÍA DE INSTALACIÓN DE HARDWARE

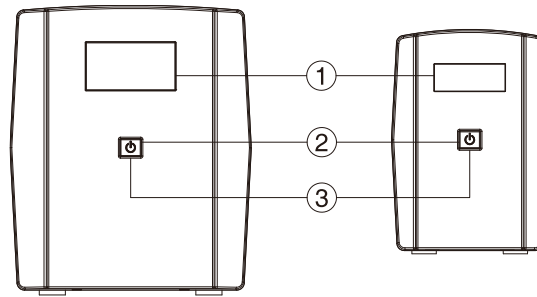
1. Su nuevo UPS puede usarse inmediatamente después de recibirlo. Sin embargo, se recomienda recargar la batería durante al menos 8 horas para garantizar que se alcanza la capacidad máxima de carga de la batería. La pérdida de carga puede ocurrir durante el envío y el almacenamiento. Para recargar la batería, conecte el UPS a una toma de AC. La unidad se cargará tanto en la posición de encendido como en la de apagado.
2. Con el UPS apagado y desenchufado, conecte la computadora, el monitor y cualquier equipo a los tomacorrientes provistos de energía de la batería. NO enchufe una impresora láser, una fotocopidora, un calefactor, una aspiradora, una trituradora de papel u otro dispositivo eléctrico grande en las tomas de corriente de la batería. Las demandas de energía de estos

dispositivos sobrecargarán y posiblemente dañarán la unidad.

3. Enchufe el UPS en un receptáculo con conexión a tierra de 2 polos y 3 hilos (toma de pared). Asegúrese de que la toma de corriente de la pared esté protegida por un fusible o disyuntor y que no dé servicio a equipos con grandes demandas eléctricas (por ejemplo, acondicionadores de aire, refrigeradores, fotocopadoras, etc.) Evite el uso de cables de extensión.
4. Oprima el interruptor de encendido para encender el UPS. La luz indicadora de encendido se iluminará y el UPS emitirá un "bip".
5. Si se detecta una sobrecarga, sonará una alarma audible y el UPS emitirá un pitido largo. Para corregir esto, apague el UPS y desconecte al menos una pieza del equipo de los tomacorrientes alimentados por batería. Espere 10 segundos. Asegúrese de que el disyuntor esté presionado y luego encienda el UPS.
6. Para mantener una carga de batería óptima, deje el UPS enchufado a un tomacorriente de AC en todo momento.
7. Para almacenar su UPS por un período prolongado, cúbralo y guárdelo con la batería completamente cargada. Recargue la batería cada tres meses para garantizar la vida útil de la batería.

OPERACIÓN BÁSICA

DESCRIPCIÓN DEL PANEL FRONTAL

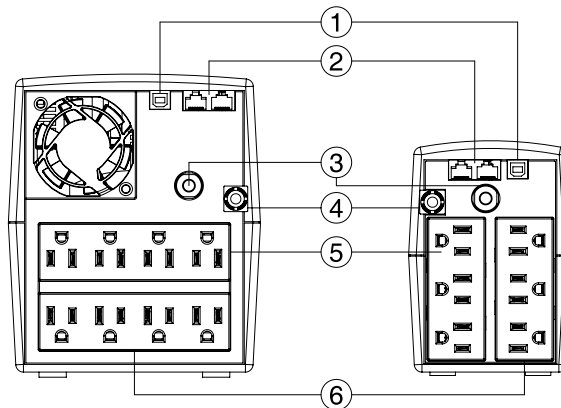


UPI1000/1500/2000

UPI500/750

1. PANTALLA LCD
La pantalla LCD mostrará el estado del UPS, incluido el voltaje de entrada, el voltaje de salida, el tiempo de ejecución, el porcentaje de carga y la batería, etc.
2. INTERRUPTOR DE ENCENDIDO / APAGADO
Presione el interruptor de encendido para encender o apagar el UPS.
Presione el interruptor de encendido 2 veces para desactivar y activar el pitido de la alarma.
3. INDICADORES LED
Este LED se ilumina cuando el UPS está encendido.

DESCRIPCIÓN DEL PANEL TRASERO



1. Puerto USB
Este puerto permite la conexión y comunicación desde el puerto USB de la computadora al UPS. El UPS comunica su estado al software Power Master.
2. Puertos de protección de Comunicaciones
Los puertos de protección de comunicaciones protegerán cualquier módem estándar, fax, línea telefónica o cable de red.
3. Breaker de entrada
Proporciona protección contra sobrecargas.
4. Cable de alimentación de entrada
Conéctese a la red eléctrica. NEMA 5-15P(UPI500/750/1000/1500), NEMA 5-20P(UPI2000).
5. Salidas protegidas contra sobretensiones
Brinda protección contra sobretensiones para dispositivos que no requieren respaldo de batería.
6. Salidas protegidas contra sobretensiones y respaldo de batería
Proporciona respaldo de batería y protección contra sobretensiones. Aseguran que se suministre energía a los equipos conectados durante un período de tiempo durante un corte de energía.

REEMPLAZO DE LA BATERÍA (solo UPI1000/UPI1500/UPI2000)

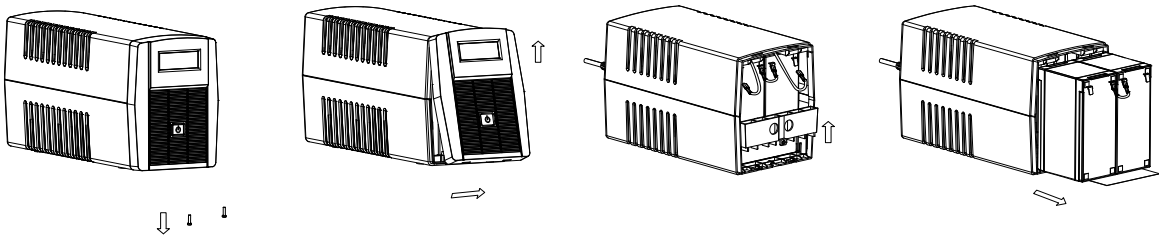
Reemplazo de baterías ubicadas en un **ÁREA DE ACCESO DEL OPERADOR DE GRUPO CDP DE COLOMBIA S.A.S. o B2B ENERGY S.A.S.**

1. Cuando se reemplazan las baterías, se debe hacer con el mismo número de baterías.
2. **¡PRECAUCIÓN!** ¡Riesgo de peligro eléctrico! Antes de reemplazar las baterías, quítese las joyas conductoras, como cadenas, relojes de pulsera y anillos. La alta energía conducida a través de estos materiales podría causar quemaduras graves.
3. **¡PRECAUCIÓN!** No tire las baterías al fuego. Las baterías pueden explotar.
4. **¡PRECAUCIÓN!** No abra ni mutile las baterías. El material liberado es dañino para la piel y los ojos. Puede ser tóxico.
5. **¡PRECAUCIÓN!** Una batería puede presentar un riesgo de descarga eléctrica y alta corriente de cortocircuito. Se deben observar las siguientes precauciones cuando se trabaja con baterías:
 - a) Quítese los anillos de los relojes u otros objetos metálicos.
 - b) Utilice herramientas con mangos aislados.

PRECAUCIÓN - RIESGO DE EXPLOSIÓN SI LA BATERÍA SE REEMPLAZA POR UN TIPO INCORRECTO. DESECHE LAS BATERÍAS USADAS DE ACUERDO CON LAS REGULACIONES LOCALES.

PROCEDIMIENTO DE REEMPLAZO DE LA BATERÍA

1. Apague y desenchufe todos los equipos conectados.
2. Apague el UPS y desenchúfelo de la fuente de alimentación de AC.
3. Coloque el UPS de lado.
4. Retire los tornillos de la parte inferior del panel frontal y déjelo a un lado.
5. Retire el panel frontal del UPS: tire y levántelo.
6. Saque la cubierta del compartimiento de la batería.
7. Desconecte los cables de la batería.
8. Retire la batería del compartimiento.
9. Vuelva a colocar la batería en el compartimiento.
10. Instale la batería de reemplazo conectando el cable rojo (+) y el cable negro (-) a los conectores del mismo color del paquete de baterías.
11. Tome la tapa del compartimiento de la batería.
12. Monte el panel frontal y apriete los tornillos de sujeción.
13. Recargue el UPS durante 8 a 16 horas para cargar completamente la batería.

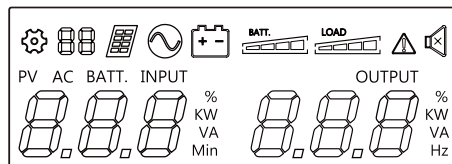


RECUERDE: Las baterías se consideran **DESECHOS PELIGROSOS** y deben eliminarse de manera adecuada. La mayoría de los minoristas que venden baterías de plomo-ácido recolectan las baterías usadas para reciclarlas, según lo exigen las reglamentaciones locales.

MODELO	UPI500	UPI750	UPI1000	UPI1500	UPI2000
Capacidad (VA/W)	500/300	750/450	1000/600	1500/900	2000/1200
ENTRADA					
Rango de voltaje	82~148Vac				
Frecuencia	50/60Hz (Auto Sensing)				
SALIDA					
Voltaje (Modo Batería)	Onda seno simulada a 120Vac +/-10%				
Frecuencia (Modo batería)	50/60 Hz +/-1Hz				
Overload Protection	Breaker/Internal Current Limiting				
FISICA					
Salidas Totales	6		8		
Salidas con respaldo y protección	3		4		
Salidas solo con protección	3		4		
Dimensiones (ancho x alto x profundo)	96 X 138 X 286		148 X 178 X 298		
BATERIA					
Tipo y cantidad	12V/7AH*1	12V/9AH* 1	12V/7AH*2	12V/9AH*2	12V/9AH*2
Tiempo de recarga	4 horas al 90%				
DIAGNOSTICO DE ADVERTENCIA					
Indicadores	Encendido, pantalla de estado de UPS, capacidad, valores				
Alarmas Audibles	En batería, batería baja, sobrecarga				
AMBIENTE					
Temperatura de operación	0°C to 40°C				
Humedad	0 to 90%				
COMUNICACIÓN					
PowerMaster Software	Windows 10, Windows 8, Windows 7, Windows Server 2012 R2, Windows Server 2008 R2, Linux, Mac				
GESTIÓN					
Cargador Automático	Si				
Reinicio Automático	Si				
USB	Si				
Protección RJ-11/45	Si				

DEFINICIONES PARA INDICADORES LCD

Indicador LCD



	Modo Línea: El UPS está funcionando desde una fuente de alimentación AC		Modo Batería: El UPS está funcionando en modo de batería debido a una falla de energía o a una fluctuación severa del voltaje de entrada.
	Falla: El UPS ha detectado una falla		Mute: Presione la tecla de pantalla 2 veces para deshabilitar y habilitar el sonido de alarma. Suena cada 30 seg. En modo batería
	Modo Batería: capacidad de la batería Modo Línea: 1. Carga de la batería: iluminación. 2. Batería cargada: parpadea 3. Modo línea sin carga: capacidad de la batería		Capacidad de Carga Reporta el nivel de carga del UPS

Modo Línea y Modo Batería

Inicial	ENTRADA AC (Voltaje)V	AC INPUT 120 V	SALIDA (Voltaje)V	OUTPUT 120 V

Solución de Problemas:

Problema	Posible causa	Solución
El UPS no tiene el tiempo de funcionamiento esperado.	Las baterías no están completamente cargadas.	Recargue la batería dejando el UPS enchufado.
	La batería está ligeramente desgastada.	Contacte al servicio técnico de GRUPO CDP DE COLOMBIA S.A.S. o B2B ENERGY S.A.S. en el Celular 57 315-499-0479 o al correo serviciotecnico@grupocdpcol.com
El UPS no enciende	El interruptor de encendido/apagado está diseñado para evitar daños apagándolo y encendiéndolo rápidamente.	Apague el UPS. Espere 10 seg. y luego encienda el UPS.
	La unidad no está conectada a una toma de AC.	La unidad debe estar conectada a una toma corriente de 120Vac 50/60Hz.
	La batería está gastada. Problema mecánico	Contacte al servicio técnico de GRUPO CDP DE COLOMBIA S.A.S. o B2B ENERGY S.A.S. en el Celular 57 315-499-0479 o al correo serviciotecnico@grupocdpcol.com
Los tomacorrientes no proporcionan energía al equipo	El breaker se dispara debido a una sobrecarga	Apague el UPS y desconecte al menos una pieza del equipo conectado. Desenchufe el cable de alimentación del UPS y luego presione la perilla del breaker.
	Baterías están descargadas	Permita que el UPS recargue al menos 4 horas.
	La unidad ha sido dañada por un pico de voltaje o sobrecarga	Contacte al servicio técnico de GRUPO CDP DE COLOMBIA S.A.S. o B2B ENERGY S.A.S. en el Celular 57 315-499-0479 o al correo serviciotecnico@grupocdpcol.com
PowerMaster está inactivo	El cable serie/USB no está conectado.	Conecte el cable serial/USB a la unidad UPS y un puerto serial abierto en la parte posterior de la computadora. Debe usar el cable que viene con la unidad.
	La unidad no proporciona energía de la batería.	Apague su computadora y apague el UPS. Espere 10 segundos y vuelva a encender el UPS. Esto debería reiniciar la unidad.

DECLARACIÓN DE CUMPLIMIENTO DE LA FCC

Este dispositivo cumple con la parte 15 de las normas de la FCC. El funcionamiento está sujeto a las siguientes dos condiciones:

1. Este dispositivo no puede causar interferencias dañinas
2. Este dispositivo debe aceptar cualquier interferencia recibida, incluidas las interferencias que puedan causar un funcionamiento no deseado.

Nota: Este equipo ha sido probado y cumple con la parte 15 de las Reglas de la FCC. Estos límites están diseñados para brindar una protección razonable contra interferencias dañinas en una instalación residencial. Este equipo genera, usa y puede irradiar energía de radiofrecuencia y, si no se instala y usa de acuerdo con las instrucciones, puede causar interferencias dañinas en las comunicaciones por radio. Sin

embargo, no hay garantía de que no se produzcan interferencias en una instalación en particular. Si este equipo causa interferencias dañinas en la recepción de radio o televisión, lo que se puede determinar apagando y encendiendo el equipo, se recomienda al usuario que intente corregir la interferencia mediante una o más de las siguientes medidas:

- Reorientar o reubicar la antena receptora.
- Aumente la separación entre el equipo y el receptor.
- Conectar el equipo a una toma de un circuito diferente al que está conectado el receptor.
- Consulte al distribuidor o a un técnico experimentado en radio/TV para obtener ayuda.

Importante: Los cambios o modificaciones no aprobados expresamente por la parte responsable del cumplimiento podrían anular la autoridad del usuario para operar el equipo.

El software de administración Power Master proporciona una interfaz fácil de usar para sus sistemas de energía.

La interfaz gráfica de usuario es intuitiva y muestra información esencial sobre energía de un vistazo.

Siga el procedimiento a continuación para instalar el software.

Procedimiento de instalación:

1. Descarga Power Master del sitio web: <http://www.powermonitor.software/>
2. Haga doble clic en el archivo y siga los pasos de instalación.
3. Cuando su computadora se reinicie, el software Power Master aparecerá como un ícono azul ubicado en la bandeja del sistema.

PowerMaster	Agent
System Summary	UPS Status
UPS ► Status Information Configuration Diagnostics Load	Input Status Normal Voltage 121.0 V Frequency 60.00 Hz
Event Action Events Recipient Settings	Output Status Normal Voltage 120.0 V Current 0 A Frequency 60.00 Hz Load 0% (0 Watts)
Logs Events Logs Status Records Settings	Battery Status Normal, Fully Charged Capacity 100% Voltage 218.5 V
Schedule Shutdown	
Security Login Authentication	

Todos los derechos reservados. La reproducción sin autorización está prohibida

